

Przykładowe modele partnerstwa

w ramach przedsięwzięcia strategicznego

„Pomorskie Szlaki Kajakowe”

LISTOPAD 2015r.

Spis treści:

1. Wstęp	3
2. Ogólna charakterystyka przedsięwzięcia strategicznego „Pomorskie Szlaki Kajakowe”	5
3. Analiza uwarunkowań prawnych dla funkcjonowania partnerstwa w zależności od statusu prawnego potencjalnego partnera wiodącego.	5
3.1 Analiza uwarunkowań prawnych dla funkcjonowania partnerstwa, w którym partnerem wiodącym jest podmiot będący jednostką sektora finansów publicznych wraz ze wskazaniem ścieżki jego wyłonienia.	11
3.2 Analiza uwarunkowań prawnych dla funkcjonowania partnerstwa, w którym partnerem wiodącym jest podmiot spoza sektora finansów publicznych wraz ze wskazaniem ścieżki jego wyłonienia.	15
4. Wytyczne dot. wyboru partnera, który pochodzi spoza sektora finansów publicznych.	19
4.1 Kryteria wyboru partnerów.	20
4.2 Sposób przygotowania ogłoszenia o naborze partnera do projektu.	21
5. Lista załączników.	24

1. WSTĘP

1. Niniejsze opracowanie przedstawia przykładowe modele partnerstwa, które mogą wystąpić w ramach przedsięwzięcia strategicznego „Pomorskie Szlaki Kajakowe”. Stanowi:
 - analizę aktualnie obowiązujących uwarunkowań prawnych dla funkcjonowania partnerstwa w zależności od statusu prawnego potencjalnego partnera wiodącego;
 - przykładowe procedury wyboru partnera wiodącego przez poszczególne partnerstwa w uwagi na jego status prawny;
 - przykładowe wytyczne do przeprowadzenia konkursu na wybór partnera do partnerstwa, który pochodzi spoza sektora finansów publicznych.

Przedmiotowe opracowanie, przygotowane zostało w celu wskazania ścieżki tworzenia partnerstw i usprawnienia procesu ich zawierania. Należy jednak zaznaczyć, iż przedstawionych w nim zapisów nie należy traktować jako podstawy do konstytuowania się partnerstw, raczej jako niezbędne wskazówki. **To do indywidualnej analizy prawnej każdego z podmiotów, pozostaje wybór sposobu zawierania partnerstw, wyłonienia w ich ramach partnerów wiodących oraz wyboru podstawy prawnej do podjęcia jakichkolwiek uchwał związanych z realizacją przedsięwzięcia strategicznego „Pomorskie Szlaki Kajakowe”, za co ponoszą pełną odpowiedzialność.**

2. Ilekroć w opracowaniu mowa jest o:

- 1) Beneficjencie
 - należy przez to rozumieć podmiot publiczny lub prywatny, który, na podstawie zawartej z IZ RPO WP umowy o dofinansowanie lub wydanej decyzji o dofinansowaniu projektu, realizuje projekt objęty dofinansowaniem z Europejskiego Funduszu Rozwoju Regionalnego.
- 2) Inicjatorze
 - należy przez to rozumieć Samorząd Województwa Pomorskiego, którego obsługę w zakresie realizacji Regionalnego Programu Strategicznego w zakresie atrakcyjności kulturalnej i turystycznej Pomorska Podróż zapewnia Urząd Marszałkowski Województwa Pomorskiego poprzez właściwe departamenty.
- 3) IZ RPO WP 2014 -2020
 - należy przez to rozumieć Instytucję Zarządzającą Regionalnym Programem Operacyjnym Województwa Pomorskiego na lata 2014-2020 tj. Zarząd Województwa Pomorskiego, którego obsługę w zakresie realizacji Programu zapewnia Urząd Marszałkowski Województwa Pomorskiego poprzez właściwe departamenty.
- 4) Partnerze
 - należy przez to rozumieć podmiot wymieniony we wniosku o dofinansowanie, którego udział jest uzasadniony, konieczny i niezbędny, wnoszący do projektu zasoby ludzkie, organizacyjne, techniczne lub finansowe i współuczestniczący w jego realizacji na warunkach określonych w porozumieniu/umowie o partnerstwie, a tym samym upoważniony do ponoszenia wydatków kwalifikowalnych w projekcie.

- 5) Partnerze Wiodącym – należy przez to rozumieć partnera reprezentującego wszystkich partnerów, posiadającego status beneficjenta, z którym zawierana jest umowa o dofinansowanie projektu i który ponosi odpowiedzialność za przygotowanie, a następnie realizację projektu.
- 6) Potencjalnym Partnerze – należy przez to rozumieć podmiot, który zgłosił gotowość udziału w realizacji projektu partnerskiego „Pomorskie Szlaki Kajakowe” w zakresie finansowym i merytorycznym poprzez podpisanie Deklaracji udziału w projekcie.
- 7) Projekcie – należy przez to rozumieć przedsięwzięcie zgłoszone przez Partnera Wiodącego (Beneficjenta) we wniosku o dofinansowanie w ramach przedsięwzięcia strategicznego - „Pomorskie Szlaki Kajakowe”.
- 8) Przedsięwzięcie strategiczne – należy przez to rozumieć przedsięwzięcie strategiczne „Pomorskie Szlaki Kajakowe”, zidentyfikowane w Regionalnym Programie Strategicznym w zakresie atrakcyjności kulturalnej i turystycznej Pomorska Podróż, przyjętym uchwałą nr 912/272/13 Zarządu Województwa Pomorskiego z dnia 1 sierpnia 2013r.

3. Przedmiotowa analiza prawna przygotowana została w oparciu o następujące, aktualnie obowiązujące dokumenty:

- ustawę z dnia 11 lipca 2014 r. o zasadach realizacji programów operacyjnych polityki spójności finansowanych w perspektywie finansowej 2014-2020 (Dz. U. z 2014 r., poz. 1146, ze zm.) – zwaną ustawą wdrożeniową;
- Zasady wdrażania Regionalnego Programu Operacyjnego Województwa Pomorskiego na lata 2014-2020, dokument przyjęty uchwałą nr 628/54/15 Zarządu Województwa Pomorskiego z dnia 30 czerwca 2015 r. (ze zm.), który pełni rolę poradnika dla wnioskodawców i beneficjentów w zakresie metod prawidłowego przygotowania, realizacji i rozliczenia projektów w ramach Programu oraz zawiera rekomendacje, zalecenia i interpretacje postanowień dokumentów oraz aktów prawnych regulujących zasady wdrażania Programu dokonane przez IZ RPO WP 2014-2020, a także zbiór wytycznych programowych w rozumieniu art. 7 ust. 1 ustawy wdrożeniowej, wydanych przez IZ RPO WP 2014-2020 na podstawie wytycznych horyzontalnych i dotyczących kwestii szczegółowych Programu.
- ustawę z dnia 8 marca 1990 r. o samorządzie gminnym (Dz. U. z 2013r. poz. 594, ze zm.);
- ustawę z dnia 5 czerwca 1998 r. o samorządzie powiatowym (Dz. U. z 2013r. poz. 595, ze zm.);
- ustawę Prawo zamówień publicznych z dnia 29 stycznia 2004r. (Dz. U. z 2013r. poz. 907, 984, 1047 i 1473, z 2014r. poz. 423, 768, 811, 915, 1146 i 1232 oraz z 2015r. poz. 349, 478 i 605);
- Szczegółowy Opis Osi Priorytetowych Regionalnego Programu Operacyjnego Województwa Pomorskiego na lata 2014-2020 z dnia 24 września 2015 roku;

- regulamin konkursu dla działania 8.3 w ramach osi priorytetowej 8 Konwersja RPO WP na lata 2014-2020, załącznik nr 3 - Instrukcja przygotowywania załączników do wniosku o dofinansowanie projektu z EFRR w ramach RPO WP na lata 2014 – 2020, obowiązujący od dnia 20.10.2015;

a w razie ich zmiany, aktualnie ogłoszonymi.

4. OGÓLNA CHARAKTERYSTYKA PRZEDSIĘWZIĘCIA STRATEGICZNEGO „POMORSKIE SZLAKI KAJAKOWE”.

Założeniem przedsięwzięcia strategicznego jest zagospodarowanie ok. 1500 km pomorskich szlaków kajakowych (284 lokalizacji inwestycji) i ich wyposażenie w niezbędną infrastrukturę kajakową tj.: budowę przenosek przy przeszkodach na szlakach kajakowych (jazach, zaporach, elektrowniach wodnych); budowę, rozbudowę i modernizację pól biwakowych i stanic kajakowych oraz punktów etapowych (infrastruktura socjalna: wiaty, ławy, kosze na śmieci itp. elementy wyposażenia); zapewnienie właściwego dostępu do miejsc etapowych spływu oraz możliwość wodowania i wyjmowania kajaków (drogi dostępu, miejsca parkingowe, pomosty i urządzone fragmenty brzegów); oznakowanie szlaków kajakowych za pomocą znaków posadowionych od strony wody (informacyjne, ostrzegawcze, kilometrażowe, kierunkowe) oraz znaków posadowionych od strony lądu (drogowe i znakujące atrakcje turystyczne); system informacji kajakowej mający na celu wsparcie partnerów w skutecznym zarządzaniu jak również wyposażenie kajakarzy w bieżące informacje na temat poszczególnych szlaków oraz promocję marki Pomorskie Szlaki Kajakowe.

W efekcie realizowane przedsięwzięcie strategiczne pozytywnie wpłynie: na gospodarkę lokalną i gospodarkę regionu, w tym na zatrudnienie i ograniczenie bezrobocia; na środowisko naturalne poprzez ograniczanie negatywnych efektów zjawiska „dzikiej turystyki”; na atrakcyjność inwestycyjną regionu i jakość życia mieszkańców; na zwiększenie poziomu integracji i współpracy lokalnej i regionalnej; kreowanie pozytywnych wzorców w zakresie promocji zdrowia i na stan zdrowia uczestników spływów kajakowych; na środowisko dzięki ucywilizowaniu zachowań turystów oraz zapewnienie dostępu do dziedzictwa kulturowego i naturalnego znajdującego się wzdłuż szlaków wodnych.

3. ANALIZA UWARUNKOWAŃ PRAWNYCH DLA FUNKCJONOWANIA PARTNERSTWA W ZALEŻNOŚCI OD STATUSU PRAWNEGO POTENCJALNEGO PARTNERA WIODĄCEGO

Projekty współfinansowane ze środków RPO WP 2014-2020 mogą być realizowane wspólnie przez kilka podmiotów w formie partnerstwa, na co wskazują m.in. następujące przepisy ustawy wdrożeniowej:

- art. 33. ust.1 - w celu wspólnej realizacji projektu, w zakresie określonym przez instytucję zarządzającą krajowym programem operacyjnym albo instytucję zarządzającą regionalnym programem operacyjnym, może zostać utworzone partnerstwo przez podmioty wnoszące do projektu zasoby ludzkie, organizacyjne, techniczne lub finansowe, realizujące wspólnie projekt, zwany dalej „projektem

partnerskim”, na warunkach określonych w porozumieniu albo umowie o partnerstwie.

- art. 33 ust. 6 - porozumienie lub umowa o partnerstwie nie mogą być zawarte pomiędzy podmiotami powiązаныmi w rozumieniu załącznika I do rozporządzenia Komisji (UE) nr 651/2014 z dnia 17 czerwca 2014 r. uznającego niektóre rodzaje pomocy za zgodne z rynkiem wewnętrznym w zastosowaniu art. 107 i 108 Traktatu (Dz. Urz. UE L 187 z 26.06.2014, str. 1).
- art.33 ust. 7 - stroną porozumienia oraz umowy o partnerstwie nie może być podmiot wykluczony z możliwości otrzymania dofinansowania.

Powyższe zapisy znajdują swoje odzwierciedlenie i szczegółowe uzupełnienie w Zasadach Wdrażania RPO WP na lata 2014-2020, które wyraźnie precyzują, iż za partnerstwo uważana będzie tylko taka współpraca podmiotów, która spełnia następującą definicję partnerstwa.

Partnerstwo oznacza zaangażowanie we wspólną realizację projektu co najmniej dwóch samodzielnych, niezależnych podmiotów, wymienionych we wniosku o dofinansowanie projektu, których udział jest uzasadniony, konieczny i niezbędny, gdyż może przyczynić się do osiągnięcia celów projektu w wymiarze większym niż przy zaangażowaniu w jego realizację jedynie wnioskodawcy, spowodować synergię albo umożliwić całościowe potraktowanie zagadnienia, którego dotyczy projekt. Przy czym wspólna realizacja projektu polega na wniesieniu przez partnerów do projektu zasobów ludzkich, organizacyjnych, technicznych lub finansowych, stosownych do zakresu wykonywanych zadań. Wdrażanie projektu partnerskiego powinno odbywać się na warunkach określonych w porozumieniu albo umowie o partnerstwie z zastrzeżeniem, że stronami porozumienia albo umowy o partnerstwie nie mogą być podmioty wykluczone z możliwości otrzymania dofinansowania (np. na podstawie art. 207 ust. 4 ustawy o finansach publicznych albo art. 12 ust. 1 pkt 1 ustawy z dnia 15 czerwca 2012r. o skutkach powierzania wykonywania pracy cudzoziemcom przebywającym wbrew przepisom na terytorium Rzeczypospolitej Polskiej) oraz podmioty powiązane w rozumieniu Załącznika I do Rozporządzenia Komisji (UE) nr 651/2014 z dnia 17 czerwca 2014 r. uznającego niektóre rodzaje pomocy za zgodne z rynkiem wewnętrznym w zastosowaniu art. 107 i 108 Traktatu (ogólne rozporządzenie w sprawie wyłączeń blokowych).

Partnerem w projekcie może być wyłącznie podmiot wymieniony w katalogu beneficjentów danego Działania / Poddziałania wdrażanego w ramach RPO WP 2014-2020. Zgodnie z zapisami SzOOP RPO WP 2014-2020 – pkt. 2.8 Oś Priorytetowa 8 Konwersja Działanie 8.4 - beneficjentami mogą być m.in. jednostki samorządu terytorialnego i ich jednostki organizacyjne, związki i stowarzyszenia jednostek samorządu terytorialnego, organizacje pozarządowe, instytucje kultury, instytucje edukacyjne, szkoły wyższe, przedsiębiorcy (w tym organizatorzy turystyczni, gospodarstwa agroturystyczne), ROT / LOT, parki narodowe, PGL Lasy Państwowe, kluby sportowe, RZGW, urzędy morskie oraz operatorzy elektrowni wodnych.

Jednakże odwołując się do zapisów Zasad Wdrażania RPO WP na lata 2014-2020, należy stwierdzić, iż niemożliwe jest zawarcie partnerstwa przez dany podmiot z podległą mu jednostką organizacyjną. Poszczególni partnerzy muszą być podmiotami od siebie niezależnymi i odrębnymi (tj. żaden z podmiotów nie może mieć realnego wpływu na decyzje podejmowane przez drugi podmiot), tym samym za partnerstwo nie

będą uznawane porozumienia jednostek samorządu terytorialnego z jednostkami i zakładami budżetowymi, które zostały przez nie utworzone.

Kontynuując interpretację zapisów Zasad Wdrażania RPO WP na lata 2014 – 2020 należy również wziąć pod uwagę, iż samo zaangażowanie finansowe w przedsięwzięcie w postaci zapewnienia wkładu własnego po stronie jednego z partnerów, czyli stworzenie jedynie montażu finansowego bez dalszego udziału w realizacji projektu podmiotu przekazującego środki finansowe, nie jest warunkiem wystarczającym dla uznania współpracy za partnerstwo. W celu wypełnienia warunków tworzenia partnerstw istotne jest zatem, aby przedsięwzięcie realizowane w ramach projektu partnerskiego miało taki charakter, że jego wykonanie przekracza możliwości jednego podmiotu ze względu na jego ograniczony potencjał (np. finansowy, naukowy, instytucjonalny czy brak doświadczenia). Oznacza to, że nie będzie oceniane jako projekt partnerski przedsięwzięcie, które mogłoby być zrealizowane równie skutecznie i efektywnie bez udziału partnerów. Zaznaczyć należy również, że udział partnera w realizacji projektu nie może mieć charakteru symbolicznego, nieznacznego czy pozornego. Każdy z podmiotów musi mieć przyporządkowane faktyczne zadania, adekwatne do wartości merytorycznej projektu.

Po analizie ww. zapisów, należy stwierdzić, iż faktyczne zadania, które nie będą budziły wątpliwości, że udział partnera ma charakter symboliczny, nieznaczny czy pozorny – to tzw. „zadania twarde” (np. realizacja zamierzeń infrastrukturalnych czy oznakowanie szlaków wodnych). Natomiast realizacja przez partnera jedynie tzw. „zadań miękkich” (np. zarządzanie projektem – w tym jego rozliczanie finansowe oraz promocja projektu) może zostać uznana przez IZ za udział partnera o charakterze symbolicznym, nieznacznym czy pozornym. Tym samym projekt partnerski mógłby zostać zrealizowany równie skutecznie i efektywnie bez udziału partnera, co w konsekwencji mogłoby zakończyć się odrzuceniem wniosku o dofinansowanie.

W ramach przedsięwzięcia strategicznego „Pomorskie Szlaki Kajakowe” beneficjentami środków RPO WP 2014 – 2020 będą zarówno jednostki sektora finansów publicznych jak i podmioty pochodzące spoza sektora finansów publicznych. W celu prawidłowej realizacji przedmiotowego przedsięwzięcia strategicznego najbardziej optymalnym rozwiązaniem wydaje się powołanie osiemnastu partnerstw.

ZESTAWIENIE PARTNERSTW W RAMACH PRZEDSIĘWZIĘCIA STRATEGICZNEGO (stan na 05.11.2015r.)					
Partnerstwa		Wskazany Partner Wiodący		Potencjalni Partnerzy Projektu	
Lp.	Rzeka	SFP	spoza SFP	SFP	spoza SFP
Partnerstwo 1	Czarna Wda Piaśnica Reda		Stowarzyszenie Północnokaszubska Lokalna Grupa Rybacka	Władysławowo	Stowarzyszenie Morska Przystań Rybacka przy ujściu Czarnej Wdy im. Św. Piotra i Pawła w Karwi
				Krokowa	
				Gniewino	
				Wejherowo (w)	
				Wejherowo(m)	
				Reda	
				Puck	
Łęczycze					
Partnerstwo 2	Wieprza i Pokrzywna	Gmina Miastko		Trzebielino	
				Kępice	
				Miastko	
				Nadleśnictwo	

ZESTAWIENIE PARTNERSTW W RAMACH PRZEDSIĘWZIĘCIA STRATEGICZNEGO (stan na 05.11.2015r.)					
Partnerstwa		Wskazany Partner Wiodący		Potencjalni Partnerzy Projektu	
Lp.	Rzeka	SFP	spoza SFP	SFP	spoza SFP
				Warcino	
Partnerstwo 3	Wielka Święta - Tuga Szkarpawa Nogat	Gmina Nowy Dwór Gdański		Gmina Stegna	
				Gmina Nowy Dwór Gdański	
				Gmina Nowy Staw	
				Miasto Malbork	
				Sztutowo	
				Gmina Miłoradz	
				Gmina Malbork	
				Powiat Nowodworski	
				Gmina Stare Pole	
				powiat sztumski	
Partnerstwo 4	Martwa Wisła Motława	Miasto Gdańsk		Cedry Wielkie	Akademicki Związek Sportowy COSA
				Miasto Gdańsk	
				Suchy Dąb	
				Pruszcz Gdański (w)	
				Miasto Gdańsk	
Partnerstwo 5	Łupawa		Lokalna Grupa Rybacka Pojezierze Bytowskie	Cewice	Podmiot prywatny
				Sierakowice	
				Czarna Dąbrówka	
				Potęgowo	
				Damnica	
				Główczyce	
				Smoldzino	
Partnerstwo 6	Łeba	Gmina Łęczycze		Łęczycze	
				Lębork	
				Nowa Wieś Lęborska	
				Wicko	
				Luzino	
				Główczyce	
				Łeba	
Partnerstwo 7	Liwa	Miasto Kwidzyn		Prabuty	
				Kwidzyn (w)	
				Kwidzyn (m)	
				Sadlinki	
				Ryjewo	
Partnerstwo 8	Brda 1	Miasto Miastko		Przechlewo	
				Rzeczénica	
				Miastko	
				Koczala	
Partnerstwo 9	Brda 2	Gmina Chojnice		Konarzyny	Harcerskie Centrum Edukacji Ekologicznej w Funce, Kujawsko-Pomorska Chorągiew ZHP
				Chojnice	PTTK Warszawa i gmina Chojnice
				Nadleśnictwo Przymuszewo	Podmiot prywatny
Partnerstwo 10	Brda 3	Gmina Brusy		Brusy	Mazury PTTK
				Czersk	Podmiot prywatny
				Studzienice	
				Chojnice	
				Lipnica	
Nadleśnictwo Przymuszewo					

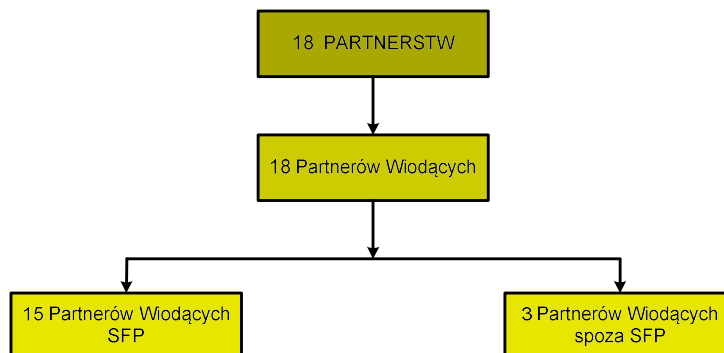
ZESTAWIENIE PARTNERSTW W RAMACH PRZEDSIĘWZIĘCIA STRATEGICZNEGO (stan na 05.11.2015r.)					
Partnerstwa		Wskazany Partner Wiodący		Potencjalni Partnerzy Projektu	
Lp.	Rzeka	SFP	spoza SFP	SFP	spoza SFP
				Nadleśnictwo Czersk	
Partnerstwo 11	Czernica	Gmina Rzeczenica		Czarne	
				Rzeczenica	
Partnerstwo 12	Radunia	Gmina Stężyca		Stężyca	Akademicki Związek Sportowy COSA
				Chmielno	
				Kartuzy	
				Somonino	
				Żukowo	
				Kolbudy	
				Pruszcz Gdański (w)	
				Pruszcz Gdański (m)	
Partnerstwo 13	Słupia 1		Lokalna Grupa Działania Fundacja Partnerstwo Dorzecze Słupi	Sierakowice	Podmiot prywatny
				Sulęcyno	
				Bytów	
				Tuchomie	
				Kończygłowy	
				Parchowo	
				Czarna Dąbrówka	
Partnerstwo 14	Słupia2	Gmina Kobylnica		Dębica Kaszubska	Podmiot prywatny
				Kobylnica	
				Słupsk (m)	
				Słupsk (w)	
				Ustka (w)	
				Ustka (m)	
Partnerstwo 15	Wierzycy 1	Gmina Kościerzyna		Miasto Kościerzyna	Podmiot prywatny
				Kościerzyna	
				Stara Kiszewa	
				Skarszewy	
Partnerstwo 16	Wierzycy 2	Gmina Starogard Gdański		Starogard Gdański	
				Miasto Starogard Gdański	
				Pelplin	
				Gniew	
Partnerstwo 17	Wda 1	Gmina Lipusz		Lipusz	Ośrodek Wypoczynkowy „Worzałówka”
				Studzienice	Zarząd Główny PTTK w Warszawie
				Kościerzyna	Podmiot prywatny
				Dziemiany	
				Muzeum Kaszubski Park Etnograficzny m. T. i I. Gulgowskich we Wdzydzach Kiszewskich	
Partnerstwo 18	Wda 2	Gmina Czersk		Karsin	Podmiot prywatny
				Czersk	
				Kaliska	
				Lubichowo	
				Osiek	
				Czarna Woda	
				Osieczna	

Źródło: opracowanie własne.

Z powyższego zestawienia (uwzględniającego wstępną decyzję potencjalnych partnerów, w sprawie wskazania partnerów wiodących poszczególnych partnerstw)

wynika, iż w ramach przedmiotowego przedsięwzięcia strategicznego zawiązanych zostanie osiemnaście partnerstw. W ich ramach wyłonionych zostanie osiemnastu partnerów wiodących, z których piętnastu będzie jednostkami sektora finansów publicznych, a trzech będą stanowiły podmioty spoza sektora finansów publicznych - co obrazuje poniższy schemat.

Schemat nr 1 - Zestawienie partnerstw w ramach przedsięwzięcia strategicznego (stan na 05.11.2015r.)



Źródło: opracowanie własne.

Wybór partnera wiodącego nie może być wyborem przypadkowym, jednakże działaniem przemyślanym przez wszystkie podmioty zrzeszone w ramach danego partnerstwa. Tym bardziej, iż w myśl Zasad Wdrażania RPO WP 2014-2020 partner wiodący odgrywa kluczową rolę w projekcie. Wskazane jest, żeby był nim podmiot posiadający największy potencjał pod względem finansowym, instytucjonalnym i organizacyjnym oraz odpowiednie doświadczenie, który tym samym wniesie znaczny wkład w realizację projektu. Zaleca się, żeby to właśnie jemu została powierzona do wykonania przeważająca część prac/zadań stanowiących przedmiot projektu.

Zgodnie z art. 52 ust. 3 ustawy wdrożeniowej w przypadku projektu partnerskiego umowa o dofinansowanie projektu ze środków EFRR jest zawierana z partnerem wiodącym (liderem), będącym beneficjentem, odpowiedzialnym za przygotowanie i realizację projektu. Jest to tzw. scentralizowany model partnerstwa, w którym tylko partner wiodący ma status beneficjenta i tylko on odpowiada wobec IZ RPO WP za realizację i rozliczenie projektu. Partnerzy współuczestniczą w realizacji projektu i tym samym pełnią rolę podmiotów upoważnionych do ponoszenia wydatków kwalifikowalnych w projekcie. Odpowiedzialność lidera ma wymiar finansowy, co oznacza na przykład, że zwrot środków z odsetkami z tytułu korekt finansowych nałożonych na projekt jest obowiązkiem partnera wiodącego, nawet jeśli nieprawidłowości zostały spowodowane przez innego partnera. Partner wiodący może następnie rozliczać się z innym partnerem zgodnie z zapisami łączącego ich porozumienia albo umowy o partnerstwie.

Ścieżka wyłonienia partnera wiodącego będącego jednostką sektora finansów publicznych przedstawiona została w pkt. 3.1 niniejszego opracowania, natomiast ścieżka wyłonienia partnera wiodącego będącego jednostką spoza sektora finansów publicznych przedstawiona została w pkt. 3.2 niniejszego opracowania.

3.1. ANALIZA UWARUNKOWAŃ PRAWNYCH DLA FUNKCJONOWANIA PARTNERSTWA, W KTÓRYM PARTNEREM WIODĄCYM JEST PODMIOT BĘDĄCY JEDNOSTKĄ SEKTORA FINANSÓW PUBLICZNYCH WRAZ ZE WSKAZANIEM ŚCIEŻKI JEGO WYŁONIENIA

Podstawą prawną tworzenia partnerstw przez jednostki sektora finansów publicznych są przepisy ustrojowe, regulujące ich status i zasady działania, tj.:

– art. 10 ust. 1 ustawy z dnia 8 marca 1990 r. o samorządzie gminnym (tj. Dz. U. z 2013 r. poz. 594, ze zm.), zgodnie z którym gmina może realizować zadania publiczne w drodze współdziałania pomiędzy jednostkami samorządu terytorialnego.

– art. 5 ust. 2 ustawy z dnia 5 czerwca 1998 r. o samorządzie powiatowym (tj. Dz. U. z 2013 r. poz. 595, ze zm.), zgodnie z którym powiat może zawierać porozumienia w sprawie powierzenia prowadzenia zadań publicznych z lokalnymi jst, a także z województwem, na którego obszarze znajduje się terytorium powiatu.

Niestety, jak wynika z przytoczonych zapisów, ustawa o samorządzie powiatowym nie przewiduje porozumień w celu współpracy, która nie polegałaby na powierzeniu zadań. Podstaw prawnych do zawarcia takich porozumień należy więc szukać w innych ustawach, np. w ustawie wdrożeniowej.

Pod pojęciem zadań należy rozumieć jedynie „zadania twarde” np. realizacja zamierzeń infrastrukturalnych. Jeżeli partnerzy planują w ramach przedsięwzięcia przekazanie zadań własnych (np. zlecenie przeprowadzenia zamówienia publicznego na wykonanie robót), na podstawie zawartego porozumienia / umowy, to zgodnie z obowiązującym prawem, zobowiązani są do jego opublikowania w Dzienniku Urzędowym Województwa Pomorskiego.

Partnerstwo zawierane pomiędzy jednostkami samorządu terytorialnego na podstawie ustaw ustrojowych, wymaga podjęcia uchwał właściwych organów stanowiących gmin jeszcze przed zawarciem porozumień. W przypadku powiatów, przytoczony zapis obowiązuje pod warunkiem konieczności wydzielenia na ten cel majątku:

– art. 18 ust. 2 pkt 12 ustawy z dnia 8 marca 1990 r. o samorządzie gminnym (tj. Dz. U. z 2013 r. poz. 594, ze zm.), zgodnie z którym do wyłącznej właściwości rady gminy należy m.in. podejmowanie uchwał w sprawach współdziałania z innymi gminami oraz wydzielenie na ten cel odpowiedniego majątku;

– art. 12 ust. 8 pkt h ustawy z dnia 5 czerwca 1998 r. o samorządzie powiatowym (tj. Dz. U. z 2013 r. poz. 595, ze zm.), zgodnie z którym do wyłącznej właściwości rady powiatu należy podejmowanie uchwał w sprawach majątkowych powiatu dotyczących współdziałania z innymi powiatami i z gminami, jeżeli związane jest to z koniecznością wydzielenia majątku.

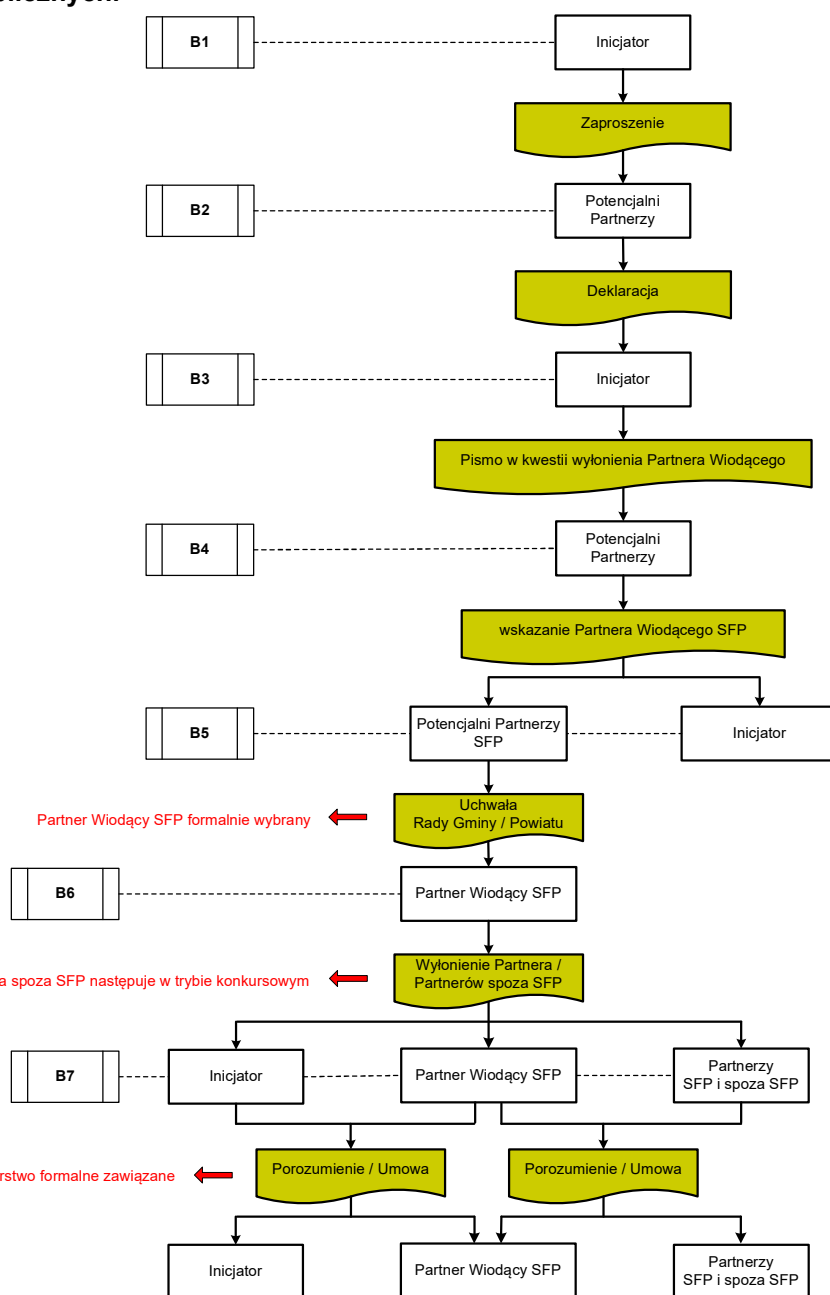
Do indywidualnej analizy prawnej każdego z podmiotów pozostaje wybór podstawy prawnej do podjęcia jakichkolwiek uchwał związanych z realizacją przedsięwzięcia strategicznego „Pomorskie Szlaki Kajakowe”.

Zgodnie z Zasadami wdrażania RPO WP na lata 2014-2020 z dnia 30 czerwca 2015r. (pkt 3.5.1.2) wybór partnera zaliczanego do sektora finansów publicznych nie wymaga zastosowania procedury konkurencyjnej. W ramach sektora finansów

publicznych partnerstwa zawierane są na podstawie porozumień. Sposób wyboru partnerów, należących do sektora finansów publicznych, przez beneficjenta, będącego jst lub innym podmiotem publicznym, stanowi zgodną decyzję organów lub władz beneficjenta i partnerów, które zawierają porozumienie / umowę o zawarciu partnerstwa, których wzór stanowią załączniki nr 1,2,3 i 4 do niniejszego opracowania. Zastosowania procedury konkurencyjnej wymaga jednak wybór przez jednostkę sektora finansów publicznych partnera będącego podmiotem spoza sektora finansów publicznych.

Wychodząc z powyższych zapisów proponuje się przyjęcie następującej ścieżki wyboru partnerów do projektu oraz wyłonienia partnera wiodącego będącego jednostką sektora finansów publicznych:

Schemat nr 1 - Wybór partnerów do projektu oraz wyłonienie partnera wiodącego - jednostka sektora finansów publicznych.



Źródło: opracowanie własne.

Opis procedury nr 1 - Wybór partnerów do projektu oraz wyłonienie Partnera Wiodącego - jednostka sektora finansów publicznych.

L.p.	WYKONAWCA	CZYNNOŚCI	TERMIN REALIZACJI	PRODUKT	ODBIORCA PRODUKTU	UWAGI
A	B	C	D	E	F	G
1.	Inicjator	Przekazanie zaproszenia do udziału w przedsięwzięciu strategicznym	Wrzesień 2013	Zaproszenie	Potencjalni Partnerzy	
2.	Potencjalni Partnerzy	Zgłoszenie gotowości udziału w przedsięwzięciu strategicznym poprzez podpisanie deklaracji udziału w projekcie.	Niezwłocznie od otrzymania.	Podpisana deklaracja udziału w projekcie.	Inicjator	
3.	Inicjator	Pismo w kwestii wyłonienia Partnerów Wiodących poszczególnych partnerstw.	Kwiecień 2015	Pismo	Potencjalni Partnerzy	
4.	Potencjalni Partnerzy	Wskazanie Partnerów Wiodących poszczególnych partnerstw będących jednostkami sektora finansów publicznych.	Niezwłocznie od otrzymania.	Pismo wskazujące na wyłonionego Partnera Wiodącego SFP	1. Inicjator 2. Potencjalni Partnerzy SFP	1. Wyłonienie Partnera Wiodącego następuje na zasadzie dobrowolnego, wzajemnego porozumienia się potencjalnych partnerów. 2. Partner Wiodący zostaje zobowiązany do poinformowania Inicjatora przedsięwzięcia o wyłonieniu Partnera Wiodącego przez pozostałych Partnerów i podania danych kontaktowych.
5.	Potencjalni Partnerzy SFP	Przygotowanie projektów uchwał i przekazanie pod obrady Rady Gminy / Powiatu	Styczeń / Luty 2016	Uchwała Rady Gminy Uchwała Rady Powiatu	Partner Wiodący SFP	1. Przedmiotem uchwały powinno być m.in.: – przystąpienie do realizacji projektu; – wyrażenie zgody na zawarcie partnerstwa; – wskazanie Partnera Wiodącego, działającego w imieniu własnym i pozostałych partnerów; – udzielenie pełnomocnictwa do przeprowadzenia konkursu przez Partnera Wiodącego. 2. Do indywidualnej analizy prawnej każdego z podmiotów pozostaje wybór podstawy prawnej do podjęcia przedmiotowej uchwały. 3. Partner Wiodący zostaje zobowiązany do poinformowania Inicjatora przedsięwzięcia o wyłonieniu Partnera Wiodącego przez potencjalnych Partnerów SFP i podania danych kontaktowych.
6.	Partner Wiodący SFP	Przygotowanie i przeprowadzenie naboru na partnera / partnerów - podmiotów spoza sektora finansów publicznych oraz poinformowanie o jego wynikach.	Niezwłocznie po wyborze	Wyłonienie Partnera / Partnerów spoza SFP	1. Inicjator 2. Partner Wiodący	1. Wybór partnera spoza SFP następuje w trybie konkursowym. 2. Konkurs dotyczy wyłonienia wszystkich partnerów spoza SFP w ramach danego partnerstwa.

					3. Partnerzy SFP i spoza SFP	3. Wytyczne dot. przeprowadzenia przez Partnera Wiodącego konkursu / postępowania na wybór partnera do partnerstwa, który pochodzi spoza sektora finansów publicznych – zostały przedstawione w pkt. 4 niniejszego opracowania. 4. Dokumentacja konkursowa – poświadczająca że wybór partnerów spoza SFP odbył się z zachowaniem zasady przejrzystości i równego traktowania podmiotów tj.: ogłoszenie o otwartym naborze partnerów, kryteria ich wyboru, a także potwierdzenia o podaniu do publicznej wiadomości na stronie internetowej wnioskodawcy zarówno ogłoszenia o naborze, jak i informacji o wyborze partnerów – stanowi obowiązkowy załącznik do wniosku o dofinansowanie.
7.	1. Inicjator 2. Partner Wiodący 3. Partnerzy SFP i spoza SFP	1. Zawarcie porozumienia w sprawie przygotowania przedsięwzięcia pomiędzy Inicjatorem a Partnerem Wiodącym. 2. Zawarcie umowy o współpracy na rzecz realizacji projektu pomiędzy Inicjatorem a Partnerem Wiodącym. 3. Zawarcie porozumienia w sprawie przygotowania przedsięwzięcia pomiędzy Partnerem Wiodącym a Partnerem. 4. Zawarcie umowy o partnerstwie na rzecz realizacji projektu pomiędzy Partnerem Wiodącym a Partnerem.	Marzec / Kwiecień 2016	Porozumienie / Umowa	1. Inicjator 2. Partner Wiodący 3. Partnerzy SFP i spoza SFP	1. Wzory przedmiotowych dokumentów stanowią następujące załączniki niniejszego opracowania: – Zał. nr 1 - Porozumienie w sprawie przygotowania przedsięwzięcia pomiędzy Inicjatorem a Partnerem Wiodącym. – Zał. nr 2 - Umowa o współpracy na rzecz realizacji projektu pomiędzy Inicjatorem a Partnerem Wiodącym. – Zał. nr 3 - Porozumienie w sprawie przygotowania przedsięwzięcia pomiędzy Partnerem Wiodącym a Partnerem. – Zał. nr 4 - Umowa o partnerstwie na rzecz realizacji projektu pomiędzy Partnerem Wiodącym a Partnerem. 2. Porozumienia / Umowy o partnerstwie, zawierane pomiędzy partnerami, stanowią obowiązkowy załącznik do wniosku o dofinansowanie projektu.

Źródło: opracowanie własne.

3.2. ANALIZA UWARUNKOWAŃ PRAWNYCH DLA FUNKCJONOWANIA PARTNERSTWA, W KTÓRYM PARTNEREM WIODĄCYM JEST PODMIOT SPOZA SEKTORA FINANSÓW PUBLICZNYCH WRAZ ZE WSKAZANIEM ŚCIEŻKI JEGO WYŁONIENIA

Podstawę prawną tworzenia partnerstw, w których Partnerem Wiodącym jest podmiot spoza sektora finansów publicznych mogą stanowić przepisy ustawy wdrożeniowej z dnia 11 lipca 2014r.:

- art. 33 ust. 1 - w celu wspólnej realizacji projektu, w zakresie określonym przez instytucję zarządzającą krajowym programem operacyjnym albo instytucję zarządzającą regionalnym programem operacyjnym, może zostać utworzone partnerstwo przez podmioty wnoszące do projektu zasoby ludzkie, organizacyjne, techniczne lub finansowe, realizujące wspólnie projekt, zwany dalej „projektem partnerskim”, na warunkach określonych w porozumieniu albo umowie o partnerstwie.

Ponadto przy zawiązywaniu partnerstw z uczestnictwem podmiotów spoza sektora finansów publicznych należy uwzględnić przepisy:

- ustawy Prawo zamówień publicznych z dnia 29 stycznia 2004r. art. 3 ust. 1. pkt 1 w myśl których, jednostki sektora finansów publicznych w rozumieniu przepisów o finansach publicznych są zobowiązane do stosowania ustawy do udzielania zamówień publicznych;
oraz
- ustawy wdrożeniowej z dnia 11 lipca 2014r. art. 33 ust. 2 w myśl których *Podmiot, o którym mowa w art. 3 ust. 1 ustawy z dnia 29 stycznia 2004 r. – Prawo zamówień publicznych, dokonuje wyboru partnerów spoza sektora finansów publicznych z zachowaniem zasady przejrzystości i równego traktowania podmiotów; ust. 3 - wyboru partnerów spoza sektora finansów publicznych należy dokonać przed złożeniem wniosku o dofinansowanie projektu partnerskiego.*

Do indywidualnej analizy prawnej każdego z podmiotów pozostaje wybór podstawy prawnej do podjęcia jakichkolwiek uchwał związanych z realizacją przedsięwzięcia strategicznego „Pomorskie Szlaki Kajakowe”.

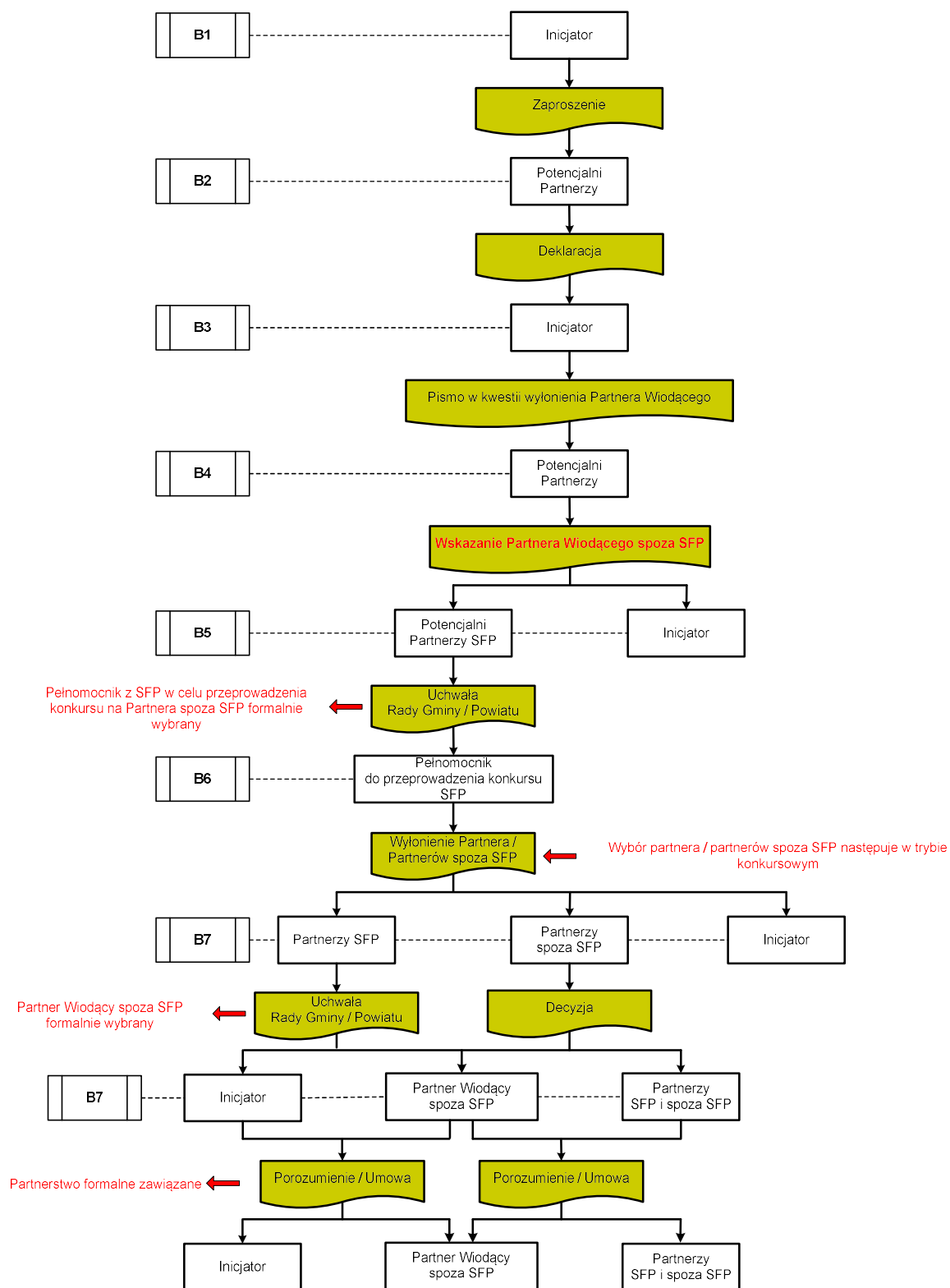
Z analizy przedmiotowych przepisów prawnych wynika, iż wybór partnera będącego podmiotem spoza sektora finansów publicznych:

- będzie dokonywany przez podmiot będący jednostką sektora finansów publicznych;

w przypadku partnerstwa wielopodmiotowego, powinien zostać przeprowadzony przez podmiot działający w imieniu wszystkich partnerów

Przy uwzględnieniu ww. założeń proponuje się przyjęcie następującej ścieżki wyboru partnerów do projektu oraz wyłonienia partnera wiodącego spoza sektora finansów publicznych:

Schemat nr 2 - Wybór partnerów do projektu oraz wyłonienie partnera wiodącego – spoza sektora finansów publicznych.



Źródło: opracowanie własne.

Opis procedury nr 2 - Wybór partnerów do projektu oraz wyłonienie partnera wiodącego - podmiot spoza sektora finansów publicznych.

L.p.	WYKONAWCA	CZYNNOŚCI	TERMIN REALIZACJI	PRODUKT	ODBIORCA PRODUKTU	UWAGI
A	B	C	D	E	F	G
1.	Inicjator	Przekazanie zaproszenia do udziału w przedsięwzięciu strategicznym.	Wrzesień 2013	Zaproszenie	Potencjalni Partnerzy	
2.	Potencjalni Partnerzy	Zgłoszenie gotowości udziału w przedsięwzięciu strategicznym poprzez podpisanie deklaracji udziału w projekcie.	Niezwłocznie od otrzymania.	Podpisana deklaracja udziału w projekcie.	Inicjator	
3.	Inicjator	Pismo w kwestii wyłonienia Partnerów Wiodących poszczególnych partnerstw.	Kwiecień 2015	Pismo	Potencjalni Partnerzy	
4.	Potencjalni Partnerzy	Wskazanie Partnerów Wiodących poszczególnych partnerstw spoza sektora finansów publicznych.	Niezwłocznie od otrzymania.	Pismo wskazujące na wyłonionego Partnera Wiodącego spoza SFP	1. Inicjator 2. Potencjalni Partnerzy SFP	
5.	Potencjalni Partnerzy SFP	Przygotowanie projektów uchwał i przekazanie pod obrady Rady Gminy / Powiatu	Styczeń / Luty 2016	Uchwała Rady Gminy Uchwała Rady Powiatu	Pełnomocnik do przeprowadzenia konkursu SFP	1. Przedmiotem uchwały powinno być m.in.: – przystąpienie do realizacji projektu; – wyrażenie zgody na zawarcie partnerstwa; – decyzja o wyborze Partnera Wiodącego spoza SFP, – udzielenie pełnomocnictwa jednemu z Partnerów do przeprowadzenia konkursu w sprawie wyboru PW spoza SFP; 2. Do indywidualnej analizy prawnej każdego z podmiotów pozostaje wybór podstawy prawnej do podjęcia przedmiotowej uchwały.
6.	Pełnomocnik do przeprowadzenia konkursu SFP	Przygotowanie i przeprowadzenie naboru na partnera / partnerów - podmiotów spoza sektora finansów publicznych oraz poinformowanie o jego wynikach.	Niezwłocznie po wyborze	Wyłonienie Partnera / Partnerów spoza SFP	1. Inicjator 2. Partnerzy SFP 3. Partnerzy spoza SFP	1. Wybór partnera spoza SFP następuje w trybie konkursowym. 2. Konkurs dotyczy wyłonienia wszystkich partnerów spoza SFP w ramach danego partnerstwa. 3. Wytyczne dot. przeprowadzenia przez Tymczasowego Partnera Wiodącego konkursu / postępowania na wybór partnera do partnerstwa, który pochodzi spoza sektora finansów publicznych – zostały przedstawione w pkt. 4 niniejszego opracowania. 4. Dokumentacja konkursowa – poświadczająca że wybór partnerów spoza SFP odbył się z zachowaniem zasady przejrzystości i równego traktowania podmiotów tj.: ogłoszenie o otwartym naborze

						partnerów, kryteria ich wyboru, a także potwierdzenia o podaniu do publicznej wiadomości na stronie internetowej wnioskodawcy zarówno ogłoszenia o naborze, jak i informacji o wyborze partnerów – stanowi obowiązkowy załącznik do wniosku o dofinansowanie.
7.	<ol style="list-style-type: none"> Potencjalni partnerzy SFP Potencjalni partnerzy spoza SFP 	<p>W przypadku Partnerów SFP - przygotowanie projektów uchwał i przekazanie pod obrady Rady Gminy / Powiatu.</p> <p>W przypadku Partnerów spoza SFP - przygotowanie odpowiednich dokumentów – zgodnie ze sposobem podejmowania decyzji określonym w statucie danego podmiotu.</p>	Niezwłocznie po wyborze partnera / partnerów spoza SFP	<ol style="list-style-type: none"> Uchwała Rady Gminy Uchwała Rady Powiatu Decyzja dot. wyboru Partnera Wiodącego spoza SFP 	<ol style="list-style-type: none"> Inicjator Partner Wiodący spoza SFP Potencjalni Partnerzy SFP i spoza SFP 	<ol style="list-style-type: none"> Przedmiotem uchwały / decyzji powinno być m.in.: <ul style="list-style-type: none"> wskazanie wybranego w procedurze konkursowej Partnera – będącego podmiotem spoza sektora finansów publicznych, jako Partnera Wiodącego, działającego w imieniu własnym i pozostałych partnerów w ramach wspólnie realizowanego Projektu. Do indywidualnej analizy prawnej każdego z podmiotów pozostaje wybór podstawy prawnej do podjęcia przedmiotowej uchwały / decyzji. Partner Wiodący będący podmiotem spoza sektora finansów publicznych, zostaje zobowiązany do poinformowania Inicjatora przedsięwzięcia o dokonanym wyborze Partnera Wiodącego przez pozostałych Partnerów i podania danych kontaktowych.
8.	<ol style="list-style-type: none"> Inicjator Partner Wiodący spoza SFP Potencjalni partnerzy SFP i spoza SFP 	<ol style="list-style-type: none"> Zawarcie porozumienia w sprawie przygotowania przedsięwzięcia pomiędzy Inicjatorem a Partnerem Wiodącym. Zawarcie umowy o współpracy na rzecz realizacji projektu pomiędzy Inicjatorem a Partnerem Wiodącym. Zawarcie porozumienia w sprawie przygotowania przedsięwzięcia pomiędzy Partnerem Wiodącym a Partnerem. Zawarcie umowy o partnerstwie na rzecz realizacji projektu pomiędzy Partnerem Wiodącym a Partnerem. 	Marzec / Kwiecień 2016	Porozumienie / Umowa	<ol style="list-style-type: none"> Inicjator Partner Wiodący Partnerzy SFP i spoza SFP 	<ol style="list-style-type: none"> Wzory przedmiotowych dokumentów stanowią następujące załączniki niniejszego opracowania: <ul style="list-style-type: none"> Zał. nr 1 - Porozumienie w sprawie przygotowania przedsięwzięcia pomiędzy Inicjatorem a Partnerem Wiodącym. Zał. nr 2 - Umowa o współpracy na rzecz realizacji projektu pomiędzy Inicjatorem a Partnerem Wiodącym. Zał. nr 3 - Porozumienie w sprawie przygotowania przedsięwzięcia pomiędzy Partnerem Wiodącym a Partnerem. Zał. nr 4 - Umowa o partnerstwie na rzecz realizacji projektu pomiędzy Partnerem Wiodącym a Partnerami. Porozumienia / Umowy o partnerstwie stanowią obowiązkowy załącznik do wniosku o dofinansowanie projektu.

Źródło: opracowanie własne.

4. WYTYCZNE DOT. WYBORU PARTNERA, KTÓRY POCHODZI SPOZA SEKTORA FINANSÓW PUBLICZNYCH.

Z zapisów zawartych w punkcie pierwszym niniejszego opracowania wynika, iż w ramach przedsięwzięcia strategicznego w skład partnerstw wejdą zarówno jednostki sektora finansów publicznych jak i podmioty spoza sektora finansów publicznych. Analiza danych zawartych w zestawieniu partnerstw (stan na 05.11.2015r.) wskazuje, iż w ramach 18 partnerstw zrzeszonych będzie ok. 103 partnerów z sektora finansów publicznych (zawieranych na podstawie porozumień / umów poprzedzonych podjęciem uchwał właściwych organów stanowiących gmin lub powiatów) oraz ponad 16 partnerów spoza sektora finansów publicznych (których wybór wymaga zastosowania procedury konkurencyjnej).

Ponadto w myśl regulaminu konkursu, dla działania 8.3 w ramach osi priorytetowej 8 Konwersja RPO WP na lata 2014-2020, załącznika nr 3 - Instrukcji przygotowywania załączników do wniosku o dofinansowanie projektu z EFRR w ramach RPO WP na lata 2014 – 2020, podmioty, o których mowa w art. 3 ust. 1 ustawy z dnia 29 stycznia 2004 r. Prawo zamówień publicznych, tj. jednostki sektora finansów publicznych, jako wnioskodawcy ubiegający się o dofinansowanie, dokonują wyboru partnerów pochodzących spoza sektora finansów publicznych z zachowaniem zasady przejrzystości i równego traktowania podmiotów, a w szczególności są zobowiązane do zachowania wymogów określonych w art. 33 ust. 2 ustawy wdrożeniowej. W takim przypadku, oprócz porozumienia lub umowy o partnerstwie, obowiązkowymi załącznikami do wniosku o dofinansowanie są dokumenty poświadczające, że wybór partnerów pochodzących spoza sektora finansów publicznych odbył się z zachowaniem zasady przejrzystości i równego traktowania podmiotów (z zachowaniem wymogów określonych w art. 33 ust. 2 ustawy wdrożeniowej), takie jak **ogłoszenie o otwartym naborze partnerów, kryteria ich wyboru, a także potwierdzenia o podaniu do publicznej wiadomości na stronie internetowej wnioskodawcy zarówno ogłoszenia o naborze, jak i informacji o wyborze partnerów.**

Analogicznie do zapisów konkursu 8.3, w ramach konkursu dla działania 8.4 należy przygotować dokumenty zgodnie z ogłoszonymi wytycznymi.

Wobec powyższego koniecznym staje się opracowanie wytycznych dot. wyboru partnera spoza sektora finansów publicznych, które w szczególności regulować będą m.in.: kryteria wyboru partnerów oraz sposób przygotowania ogłoszenia.

Punktem wyjścia do opracowywania przedmiotowych wytycznych ponownie stają się zapisy ustawy wdrożeniowej:

- art. 33 ust. 2 w myśl których *Podmiot, o którym mowa w art. 3 ust. 1 ustawy z dnia 29 stycznia 2004 r. – Prawo zamówień publicznych, dokonuje wyboru partnerów spoza sektora finansów publicznych z zachowaniem zasady przejrzystości i równego traktowania podmiotów; Ponadto podmiot ten, dokonując wyboru, jest obowiązany w szczególności do:*
 - 1) *ogłoszenia otwartego naboru partnerów na swojej stronie internetowej wraz ze wskazaniem co najmniej 21-dniowego terminu na zgłaszanie się partnerów;*
 - 2) *uwzględnienia przy wyborze partnerów: zgodności działania potencjalnego partnera z celami partnerstwa, deklarowanego wkładu potencjalnego partnera w realizację celu partnerstwa, doświadczenia w realizacji projektów o podobnym*

charakterze;

3) podania do publicznej wiadomości na swojej stronie internetowej informacji o podmiotach wybranych do pełnienia funkcji partnera.

- art. 33 ust. 3 w myśl których, wyboru partnerów spoza sektora finansów publicznych należy dokonać przed złożeniem wniosku o dofinansowanie projektu partnerskiego.

4.1. KRYTERIA WYBORU PARTNERÓW

Zgodnie z wyżej przytoczonymi zapisami, przy wyborze partnera spoza sektora finansów publicznych w pierwszej kolejności należy kierować się:

- 4.1.1. Zgodnością działania potencjalnego partnera z celami partnerstwa** – przez co należy rozumieć zgodność działalności statutowej potencjalnego partnera z celami partnerstwa.
- 4.1.2. Oferowanym wkładem potencjalnego partnera w realizację celu partnerstwa** – przez co należy rozumieć posiadanie zasobów niezbędnych do realizacji projektu tj. kadra legitymująca się doświadczeniem projektowym, sprzęt techniczny, posiadana infrastruktura oraz potencjał finansowy.
- 4.1.3. Doświadczeniem w realizacji projektów o podobnym charakterze** – przez co należy rozumieć np. doświadczenie w przygotowaniu i realizacji projektów obejmujących swym zakresem budowę, rozbudowę i poprawę infrastruktury turystycznej.

Ponadto biorąc pod uwagę założenia przedsięwzięcia strategicznego „Pomorskie Szlaki Kajakowe”, przy wyborze partnera spoza sektora finansów publicznych, należy również uwzględnić kryteria do zadań przedstawionych w ofercie przez kandydata na partnera tj.:

- 4.1.4. Lokalizacja inwestycji wpisuje się w sieciowość produktu turystycznego przedsięwzięcia strategicznego.**
Sieciowość produktu turystycznego należy definiować jako realizację zadań inwestycyjnych, istotnych zarówno z punktu widzenia funkcjonalności szlaku kajakowego jak i bezpieczeństwa turysty kajakowego. A w szczególności umiejscowienia nowopowstałych lub modernizowanych obiektów (przenoski, pola biwakowe, stacje i przystanie kajakowe, infrastruktura socjalna) w odległości i czasie odpowiadającym specyficznym uwarunkowaniom danego szlaku kajakowego.
- 4.1.5. Nowopowstała lub zmodernizowana infrastruktura kajakowa spełnia standardy określone w Analizie Wykonalności dla Przedsięwzięcia i / lub Koncepcji oznakowania szlaków kajakowych.**
Należy przez to rozumieć, iż projektowana lub modernizowana infrastruktura musi pozostawać w zgodzie z zakresem przedstawionym w Analizie Wykonalności i / lub Koncepcji oznakowania szlaków kajakowych,

uwzględniać przedstawione w niej rozwiązania techniczne, a w efekcie końcowym spełniać oczekiwane standardy.

Zasadnym wydaje się, aby przy wyborze partnera spoza sektora finansów publicznych **wszystkie z powyższych kryteriów potraktować jako obligatoryjne**.

Do indywidualnej dyspozycji podmiotu dokonującego wyboru partnera spoza sektora finansów publicznych, pozostawia się szczegółowe dookreślenie dwóch z wyżej zaproponowanych kryteriów tj.: *oferowany wkład potencjalnego partnera w realizację celu partnerstwa* oraz *doświadczenie w realizacji projektów o podobnym charakterze*. W powyższym przypadku, podmiot dokonujący wyboru może szczegółowo rozszerzyć zakres o np. konieczność udokumentowania doświadczenia projektowego we wskazanym okresie, potencjału finansowego we wskazanej wysokości czy posiadania konkretnej infrastruktury. W konsekwencji pozwoli to na dostosowanie kryteriów zgodnie z istniejącym zapotrzebowaniem w ramach danego partnerstwa i przyczyni się do prawidłowej realizacji projektu.

4.2. SPOSÓB PRZYGOTOWANIA OGŁOSZENIA O NABORZE PARTNERA DO PROJEKTU

Zgodnie z wyżej przytoczonymi zapisami ustawy wdrożeniowej, podmiot dokonujący wyboru partnera zobowiązany jest do ogłoszenia otwartego naboru partnerów na swojej stronie internetowej

W ogłoszeniu o naborze partnera / partnerów do projektu powinny znaleźć się następujące informacje:

4.2.1. Podstawowe informacje o projekcie.

Tytuł projektu, źródło dofinansowania, planowany termin realizacji, zakres zadań przewidzianych do realizacji, spodziewane rezultaty, szacunkowa wartość itp.

4.2.2. Cel partnerstwa.

Należy precyzyjnie określić przedmiot partnerstwa.

4.2.3. Zadania partnera.

Należy wskazać zadania partnera przewidziane do realizacji w ramach przygotowywanego projektu. Zadania muszą pozostawać w zgodzie z szczegółowym zakresem zadań określonym w wzorze: porozumienia w sprawie przygotowania przedsięwzięcia pomiędzy partnerem wiodącym a partnerem oraz umowie o partnerstwie na rzecz realizacji projektu pomiędzy partnerem wiodącym a partnerem.

4.2.4. Kryteria wyboru partnera.

Należy przedstawić kryteria, na podstawie których nastąpi wyłonienie partnera. Przedmiotowe kryteria określone zostały w pkt 4.1 niniejszego opracowania.

4.2.5. Dokumenty konieczne do przedłożenia w ramach oferty.

Należy wskazać dokumenty, które podmiot ubiegający się o wybór na partnera jest zobowiązany przedłożyć w ramach przygotowywanej oferty.

Przy wyborze dokumentów, należy wziąć pod uwagę m.in. zapisy Regulaminu konkursu, dla działania 8.4 w ramach osi priorytetowej 8 Konwersja RPO WP na lata 2014-2020. W szczególności, należy dokładnie przeanalizować zapisy załącznika nr 3 do przedmiotowego regulaminu tj. Instrukcji przygotowywania załączników do wniosku o dofinansowanie projektu z EFRR w ramach RPO WP na lata 2014 – 2020. W chwili przygotowywania przedmiotowego dokumentu dostępny był Regulamin konkursu, dla działania 8.3 w ramach osi priorytetowej 8 Konwersja RPO WP na lata 2014-2020 (wersja z dnia 20 października 2015 roku), którego zapisy znajdują swoje odzwierciedlenie w konkursie również dla działania 8.4.

Zgodnie z zapisami przedmiotowego dokumentu jednym z załączników wymaganych do wniosku o dofinansowanie są **dokumenty określające status prawny wnioskodawcy i partnerów projektu**. Niniejszy załącznik wymagany jest w celu potwierdzenia statusu prawnego wnioskodawcy i partnerów projektu (w tym potwierdzenia zakresu prowadzonej przez nich działalności).. Załączone dokumenty powinny być aktualne na dzień złożenia wniosku.

W tym celu wnioskodawca i partnerzy powinni dostarczyć wypis z właściwego rejestru lub inny dokument poświadczający ich status prawny.

Dokumenty określające status prawny wnioskodawcy i partnerów **nie są wymagane w stosunku do jednostek samorządu terytorialnego (jst)**. Dokumenty te nie są również wymagane w stosunku do podmiotów posiadających wpis do Krajowego Rejestru Sądowego (KRS) lub do Centralnej Ewidencji i Informacji o Działalności Gospodarczej (CEIDG), choć na etapie oceny wnioskodawca może zostać wezwany do dostarczenia aktualnego odpisu z KRS-u lub wydruku z CEIDG.

Wobec powyższych zapisów zasadnym wydaje się aby podmiot ubiegający się o wybór na partnera został zobligowany do przedłożenia stosownych dokumentów już w ramach przygotowywanej oferty.

4.2.6. Informacja dotycząca złożenia oferty.

Termin (należy uwzględnić co najmniej 21-dniowy termin na zgłaszanie się partnerów), miejsce - (adres: korespondencyjny, mailowy), sposób i forma dostarczenia, wskazanie danych osoby do kontaktu.

4.2.7. Informacja o wynikach wybranej oferty.

Termin, miejsce - (należy uwzględnić konieczność *podania do publicznej wiadomości na swojej stronie internetowej informacji o podmiotach wybranych do pełnienia funkcji partnera*).

4.2.8. Załączniki.

W celu spełnienia zasady przejrzystości i równego traktowania podmiotów, zasadnym wydaje się przygotowanie i dołączenie do ogłoszenia o naborze partnerów, m.in.: następujących załączników:

4.2.8.1. Wzór formularza ofertowego.

4.2.8.2. Regulamin konkursu, który powinien uwzględniać m.in.:

- podstawę prawną na podstawie której prowadzony jest nabór;
- opis projektu;
- cel partnerstwa i zasady współpracy;
- kryteria wyboru partnerów;
- sposób przygotowania i złożenia oferty;
- procedurę konkursową, uszczegóławiającą m.in. prace komisji konkursowej;
- procedurę odwoławczą.

4.2.8.3. Wzór protokołu z wyboru partnera.

5. LISTA ZAŁĄCZNIKÓW:

Załącznik nr 1 - Porozumienie w sprawie przygotowania przedsięwzięcia pomiędzy Inicjatorem a Partnerem Wiodącym.

Załącznik nr 2 - Umowa o współpracy na rzecz realizacji projektu pomiędzy Inicjatorem a Partnerem Wiodącym.

Załącznik nr 3 - Porozumienie w sprawie przygotowania przedsięwzięcia pomiędzy Partnerem Wiodącym a Partnerem.

Załącznik nr 4 - Umowa o partnerstwie na rzecz realizacji projektu pomiędzy Partnerem Wiodącym a Partnerem.